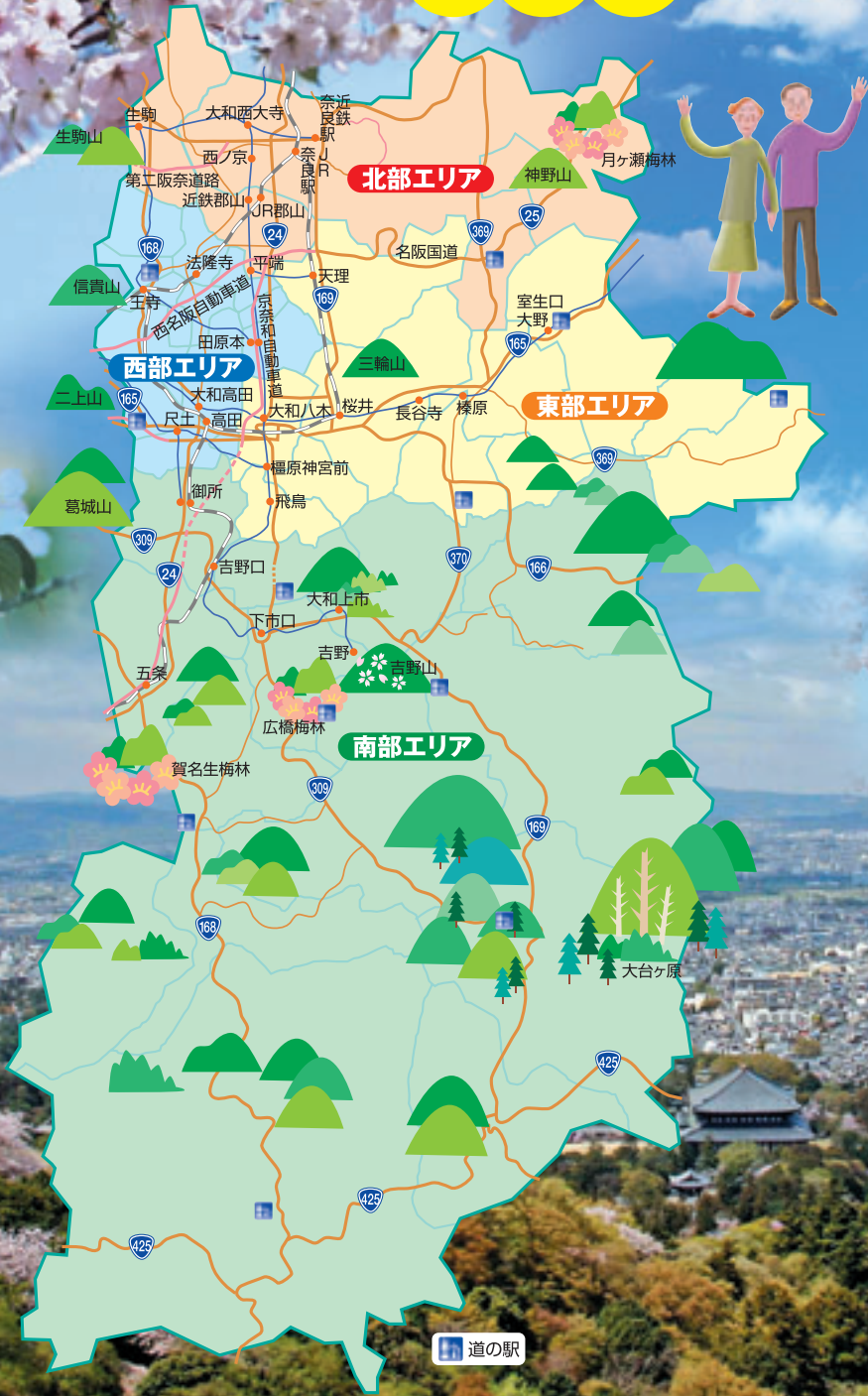


# ナントええ古都なら再発見



**南都銀行 [奈良県内営業店] が選んだ、  
こだわりの奈良をご紹介します。**

東大寺や春日大社などの世界遺産が集まる北部から、修験道の聖地である吉野・大峯の南部まで、地域ごとの特色に富んでいる奈良県。各地の歴史と自然が織りなす調和は、心を癒してくれます。この一冊には、ガイドブックにはあまり載っていない、地元ならではの発見や情報を集めました。古墳や遺跡、寺社の行事、そして、何気ない風景にも息づく歴史の数々。奈良の魅力を再発見していただくことに、少しでもお役に立てば幸いです。

## 目次

### 北部エリア (奈良市・生駒市・大郡山市・山辺郡)

2

- 若草山山頂展望台〈本店営業部〉・・・4
- 佐保川周辺〈大宮支店〉・・・5
- 西方寺〈JR奈良駅前支店〉・・・5
- 子規の庭〈手貝支店〉・・・6
- 大安寺〈南支店〉・・・6
- 頭塔〈紀寺支店〉・・・7
- 帯解寺〈帯解支店〉・・・7
- 菅原天満宮〈西大寺支店〉・・・8
- 秋篠川の自転車道〈西ノ京支店〉・・・8
- 万葉の小径〈平城支店〉・・・9
- 蛙股池〈あやめ池支店〉・・・9
- 大和文華館〈学園前支店〉・・・10
- 押熊八幡神社〈平城西支店〉・・・10
- 近鉄学研奈良登美ヶ丘駅〈登美ヶ丘支店〉・・・11
- 素盞鳴神社と龍王四天王  
〈登美ヶ丘支店 鹿ノ台出張所〉・・・11
- 霊山寺〈富雄支店〉・・・12
- 生駒市高山町周辺〈生駒支店〉・・・12
- 真弓塚〈真弓支店〉・・・13
- 行者の森 行者石仏  
〈白庭台駅前支店〉・・・13
- 稲蔵神社〈東生駒支店〉・・・14
- 竹林寺〈南生駒支店〉・・・14
- 矢田寺〈郡山支店〉・・・15
- 順慶まつり〈筒井支店〉・・・15
- 奈良県中央卸売市場  
〈中央市場支店〉・・・16
- 巨石群〈磐座〉〈名阪針支店〉・・・16

### 西部エリア (大和高田市・香芝市・葛城市・北葛城郡・生駒郡・磯城郡)

18

- 義経の七つ石〈高田支店〉・・・20
- 有井弘法井戸〈高田本町支店〉・・・20
- 藤森環濠〈高田北支店〉・・・21
- 靴下の市〈馬見支店〉・・・21
- 竹取公園〈簗尾支店〉・・・22
- 五軒屋地区と庚申塚〈上牧支店〉・・・22
- 屯鶴峯〈香芝支店〉・・・23
- かつらぎの道〈真美ヶ丘支店〉・・・23
- 観音寺 楠公矢除身替り観音  
〈二上支店〉・・・24
- 傘堂〈尺土支店〉・・・24
- 布施城跡〈新庄支店〉・・・25
- 舟戸児童公園〈王寺支店〉・・・25
- 桜のある坂道〈王寺南支店〉・・・26
- 巨峰のかくれんぼ〈西大和支店〉・・・26
- 遍照院のシダレザクラ  
〈三郷支店〉・・・27
- 十三街道と業平ロマンの道  
〈平群支店〉・・・27
- 元山上 千光寺〈平群北支店〉・・・28
- 法隆寺 お会式〈法隆寺支店〉・・・28
- 島の山古墳〈川西支店〉・・・29
- 結崎ネブカ〈結崎支店〉・・・29
- 唐古・鏡遺跡〈田原本支店〉・・・30

### 東部エリア (天理市・桜井市・宇陀市・橿原市・高市郡・宇陀郡)

32

- 石上神宮〈天理支店〉・・・34
- はにわ祭り〈橿本支店〉・・・34
- 大和神社〈天理南支店〉・・・35
- 御破裂山〈桜井支店〉・・・35
- 井寺池〈三輪支店〉・・・36
- 長谷寺「観音万燈会」  
〈初瀬支店〉・・・36
- 室生山上公園 芸術の森  
〈橿原支店〉・・・37
- 又兵衛桜〈大宇陀支店〉・・・37
- 八つ房の杉〈菟田野支店〉・・・38
- おふさ観音〈橿原支店〉・・・38
- 天香具山〈耳成支店〉・・・39
- 豊田家住宅〈畝傍支店〉・・・39
- 曾我川緑地〈真菅支店〉・・・40
- 史跡 新沢千塚古墳群  
〈神宮前支店〉・・・40
- ほうらんや火祭り〈坊城支店〉・・・41
- 稲淵の棚田〈明日香支店〉・・・41
- 高取城跡〈高取支店〉・・・42

### 南部エリア (御所市・五條市・吉野郡)

44

- 大阿太の梨〈大淀支店〉・・・46
- 広橋梅林〈下市支店〉・・・46
- 「ごろごろ水」〈黒滝支店〉・・・47
- 吉野川の鉄橋〈上市支店〉・・・47
- 不動七重の滝〈北山支店〉・・・48
- 宝蔵寺〈小川支店〉・・・48
- 不動窟〈川上支店〉・・・49
- 鴨部波神社「秋季大祭」〈御所支店〉・・・49
- 神武天皇社〈掖上支店〉・・・50
- 薬水の弘法井戸〈吉野口支店〉・・・50
- 新町通り〈五条支店〉・・・51
- 念仏寺陀々堂「鬼走り」〈野原支店〉・・・51
- 五新鉄道〈城戸支店〉・・・52
- 武蔵の盆踊り〈十津川支店〉・・・52



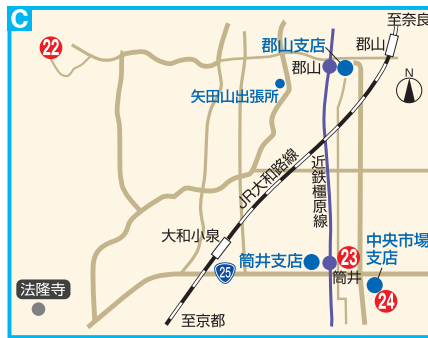
奈良の魅力再発見

ナントええ古都なら再発見

**北部エリア** 奈良市・生駒市・大和郡山市・山辺郡



おすすめスポットと南都銀行（北部エリア）店舗ご案内



- ① 若草山 山頂展望台 ..... 4  
本店営業部  
奈良市橋本町16  
TEL.0742-22-1131
- ② 佐保川周辺 ..... 5  
大宮支店  
奈良市大宮町6-2-1  
TEL.0742-33-8671
- ③ 西方寺 ..... 5  
JR奈良駅前支店  
奈良市三条町500  
TEL.0742-26-3151
- ④ 子規の庭 ..... 6  
手貝支店  
奈良市今小路町43-4  
TEL.0742-26-3176
- ⑤ 大安寺 ..... 6  
南支店  
奈良市南京終町1-923-14  
TEL.0742-61-2111
- ⑥ 頭塔 ..... 7  
紀寺支店  
奈良市西紀寺町32-4  
TEL.0742-23-2628
- ⑦ 帯解寺 ..... 7  
帯解支店  
奈良市田中町宇尾字538-1  
TEL.0742-61-8661
- ⑧ 菅原天満宮 ..... 8  
西大寺支店  
奈良市西大寺東町2-1-56  
TEL.0742-33-2511
- ⑨ 秋篠川の自転車道 ..... 8  
西ノ京支店  
奈良市六条1-37-35  
TEL.0742-45-9511
- ⑩ 万葉の小径 ..... 9  
平城支店  
奈良市右京1-4  
TEL.0742-71-1011
- ⑪ 蛙股池 ..... 9  
あやめ池支店  
奈良市あやめ池南2-1-49  
TEL.0742-47-8611
- ⑫ 大和文華館 ..... 10  
学園前支店  
奈良市学園北2-3-1  
TEL.0742-44-1121
- ⑬ 押熊八幡神社 ..... 10  
平城西支店  
奈良市神功5-2-22  
TEL.0742-72-1281
- ⑭ 近鉄学研奈良登美ヶ丘駅 ..... 11  
登美ヶ丘支店  
奈良市中登美ヶ丘6-3-3  
TEL.0742-44-2201
- ⑮ 素盞鳴神社と龍王四天 ..... 11  
登美ヶ丘支店 鹿ノ台出張所  
生駒市鹿ノ台西1-1-4  
TEL.0743-78-7771
- ⑯ 靈山寺 ..... 12  
富雄支店  
奈良市富雄元町2-3-5  
TEL.0742-45-7101
- ⑰ 生駒市高山町周辺 ..... 12  
生駒支店  
生駒市北新町111-3  
TEL.0743-74-1131
- ⑱ 真弓塚 ..... 13  
真弓支店  
生駒市真弓南2-6-7  
TEL.0743-78-9700
- ⑲ 行者の森 行者石仏 ..... 13  
白庭駅前支店  
生駒市白庭台6-12-1  
TEL.0743-71-3200
- ⑳ 稲蔵神社 ..... 14  
東生駒支店  
生駒市東生駒1-61-7  
TEL.0743-74-1138
- ㉑ 竹林寺 ..... 14  
南生駒支店  
生駒市小瀬町37-4  
TEL.0743-76-7121
- ㉒ 矢田寺 ..... 15  
郡山支店  
大和郡山市南郡山町211-9  
TEL.0743-52-1121
- ㉓ 順慶まつり ..... 15  
簡井支店  
大和郡山市簡井町591-1  
TEL.0743-59-1131
- ㉔ 奈良県中央卸売市場 ..... 16  
中央市場支店  
大和郡山市簡井町957-1  
TEL.0743-56-7051
- ㉕ 巨石群「磐座」 ..... 16  
名阪針支店  
奈良市都祁白石町994-1  
TEL.0743-82-0518

㉕は右上図をご覧ください。

●おすすめスポットについては、お気軽に営業店へお問い合わせください。



## 若草山 山頂展望台

(わかくさやま さんちょうてんぼうだい)

奈良市雑司町●P.3地図D 1 参照



1300年前とは  
ずいぶん眺めも変わりましたね!  
この夜景は当時の人々にも  
ぜひ見せてあげたいものです。

絶景の夜景!  
若草山展望台

「若草山」と聞いて皆さんは何を思い浮かべる  
でしょうか? 山焼き? 春の鹿せんべい飛ばし大  
会? 一般にはあまり知られていませんが、実は山  
頂から見える夜景は、「新日本三大夜景」のひと  
つに選ばれているのです。

東大寺大仏殿の裏から奈良奥山ドライブウェイを  
車で走り、約15分で駐車場に到着します。そこ  
から徒歩約3分の標高342mの頂上に立つと、



奈良の夜景って  
こんなにステキ  
だったのね。



180度のパノラマが  
目に飛び込んできます。  
前方には生駒山、眼下  
には奈良市街を一望でき、晴れた日には遠く京都  
府南部まで見渡せます。都会の夜景のような派  
手さはないですが、懐かしい感じがあり、とても  
心癒されます。



「新日本三大夜景」に選ばれた若草山。あとの2カ所は皿倉山(北九州市)と笛吹川フルーツ公園(山梨市)

## 大宮支店の オススメ!



## 佐保川周辺

(さほがわしゅうへん)

奈良市三条絵町周辺●P.2地図D2参照

北部エリア

ナント  
古都なら  
再発見

古都奈良に  
ふさわしい眺めだわ!  
桜はいつの時代にも  
心をウキウキさせて  
くれますね!



人通りの絶えない街中  
から少しだけ離れてみ  
れば、古きより姿かた  
ちを変えずに流れる佐  
保川に出合います。堤防沿いには桜  
の木々が並び、絶妙に配された苔む  
す飛び石が私たちが優しく迎えてく  
れます。春には桜の花びらが舞う下  
でお弁当を広げたり、自然を楽しみな  
がらの散策はいかがでしょう。

## 地元で愛される川沿いの桜並木



## JR奈良駅前支店の オススメ!



## 西方寺

(さいほうじ)

奈良市油阪東町434●P.2地図D3参照

私は仏像に  
大変興味がありますが、これは  
なんと神々しい眺めですね!



## 輝くランドマーク 「みてこざる観音」

西方寺(さいほうじ)の門を入ると、西側にある展望台に「みてこざる観音」が望まれます。高さ3.75mの観音像は山吹色に輝き、遠くからでも見えるランドマーク。また、門を入れて東側にある樹齢400年を越すイチヨウは、祐全上人(ゆうぜんしょうにん)が火難水難除けとしてお手植えにられました。秋には沢山の葉が黄金色に染まり、見事な姿を現します。



## 子規の庭

(しきのにわ)

奈良市今小路町45-1 ● P.3地図D 4 参照

### 子規の愛した柿の木

俳人正岡子規が、28歳の秋に奈良を訪れた際に宿泊したのが、当時の名旅館「対山楼(たいざんろう)」でした。平成18年10月、対山楼跡地の一角に「子規の庭」が誕生。庭内には宿で詠んだ「秋暮る 奈良の旅籠や柿の味」の句碑と、子規が宿泊した当時から残っている柿の古木があります。この地で聞いた東大寺の鐘の音が、有名な「柿食えば…」の句につながったともいわれており、奈良の新しい観光スポットとなることでしょう。



子規もこの柿の木を眺めていたのですね。私も一句詠んでみようかな。



子規の庭



子規が滞在中に詠んだとされる句

### 南支店の オススメ!



## 大安寺

(だいはんじ)

奈良市大安寺町2-18-1 ● P.2地図D 5 参照



### 黄金に輝く 大安寺の塔

奈良時代の大安寺(だいはんじ)は大寺院として、壮大な敷地に黄金造りの七重塔が東西に2基建てられました。伝説では、塔は高さ70mもあり、そこから放たれる黄金の光は、生駒山を越えて大阪まで届き、大阪では魚が怯えて海に寄り付かなくなり、困った漁師たちが大挙して寺を襲い、塔を焼き払ったといわれています。今は「がん封じ笹酒祭り」で有名ですが、黄金色に彩られた古代ロマンに思いを馳せてみてはいかがでしょうか。

今、国内に残る塔で一番高いのは、54mある東寺の五重塔だから、大安寺の七重塔ってすごい迫力だったろうね。



寺域に残る塔跡。奈良時代の大安寺は東大寺と並ぶ大寺院であった▶

## 紀寺支店の オススメ!



### 頭塔

(ずとう)

奈良市高畑町921 ●P.3地図D 6参照

北部エリア

ナント  
古都なら

再発見

## 奈良町に 謎のピラミッド?

「マヤ文明のピラミッド」を思い出させる特異な形の史跡は、東大寺の僧、実忠(じつちゅう)が建てた石積みの塔です。福智院開祖である玄昉(げんぼう)の首塚だという伝承もありますが、本来の「土塔(どとう)」がなまって「頭塔(ずとう)」と呼ばれているようです。奇数段の瓦葺屋根がある窪みの中には石仏も残っています。



こんな形の史跡は私も見たことがないぞ!



方形七段の土塔には、平安時代の貴重な石仏が残る

## 帯解支店の オススメ!



### 帯解寺

(おびとけでら)

奈良市今市町734 ●P.2地図D 7参照



安産求子祈願の寺「帯解寺」

帯解地区には清酒発祥の地、正暦寺(しょうりゃくじ)や十三詣りの弘仁寺(こうにんじ)もある、おすすめのスポット!



## 戌の日に入出が 多くなる場所?

平安時代、文徳(もんたく)天皇が帯解子安地蔵菩薩に祈願した後に、清和天皇を授かり安産だったことから、寺院を建立し「帯解寺」と名付けました。求子安産のお寺として、参拝者が絶えません。美智子皇后をはじめ皇室でのご懐妊に際し、岩田帯や御守を献納していることでも知られています。



## 菅原天満宮

(すがわらてんまんぐう)

奈良市菅原町518●P.2地図D 8 参照

初春の香り漂う  
菅原天満宮

「学業の神様」菅原道真(すがわらみちざね)で有名な管家(かんけ)の発祥の地として、古くから地元の深い信仰を受けている菅原天満宮。毎年2月から3月にかけて、約150鉢もの盆梅が展示される「盆梅展」が開催され、地元はもとより、遠方からも沢山の人が訪れます。梅の香りが神社いっばいに広がり、初春を感じるひとときです。



なんと見事に咲いた梅でしょう!  
きれいですね。



梅の香りがただよう「菅原天満宮」

西ノ京支店の  
オススメ!

## 秋篠川の自転車道

(あきしのがわのじてんしゃどう)

奈良市六条町●P.2地図D 9 参照

地元で人気の  
サイクリングコース

世界的に有名な薬師寺や唐招提寺の東を流れる秋篠川沿いは、春になると、絶景の桜スポットとなります。国宝寺院を横に見ながら、満開の桜の中を自転車で駆け抜けるもよし、桜吹雪の向こう側に臨む寺院をキャンパスに描くのもよし。写真好きの方にもたまらない絶景と写ることでしょう。



自然と歴史の調和が素晴らしいです。  
風景を楽しみながら  
走りましょう!



秋篠川沿いは世界遺産にも近い快適なサイクリングコース

平城支店の  
オススメ!



## 万葉の小径

(まんようのこみち)

奈良市神功4丁目内●P.2地図B10参照

北部エリア

ナント  
古都なら

再発見

### すぐそこに息づいている万葉の世界

奈良県と京都府の府県境に位置する「万葉の小径(こみち)」は、西は押熊瓦窯跡から東は石のカラト古墳までの約300mの散歩道。万葉集に登場する植物とその説明が36枚の陶板に刻まれ、道ゆく人々の目を楽しませてくれます。



住宅地のすぐそば、緑豊かで静かな「万葉の小径」

万葉集の中には150種の植物が登場するのよ。万葉の小径には、私の歌もあるかしら?



あやめ池支店の  
オススメ!



## 蛙股池

(かえるまたいけ)

奈良市あやめ池南●P.2地図D11参照

古代の土木工事も  
なかなかいい仕事してますね。



日本最古のダムといわれている「蛙股池」

あやめ新橋を  
渡って、  
古代に思いを

あやめ池商店街を通り抜けてしばらく歩くと、蛙股池(かえるまたいけ)が見えてきます。実は、これは自然の池ではなく、推古天皇の時代にあたる607年につくられ、日本書記にも登場する由緒ある人工池なのです。夕暮れに赤く染まる若草山や、東大寺の屋根を眺めての散歩は、心癒されるひとときです。





学園前支店の  
オススメ!

## 大和文華館

(やまとぶんかかん)

奈良市学園前南1-11-6 ●P.2地図D 12 参照

いつの時代でも美しいものには  
心を動かされます。



70種類もある梅の中でも、特にめずらしい「七福神の梅」

探してみませんか。  
『幸せの梅』  
『七福神の梅』

近鉄学園前駅から歩いて5分の大和文華館は、花と緑あふれる美術館。特に梅の種類は豊富で、70品種約150本を見ることができま  
す。なかでも1本の梅に4種類の花が咲く「幸  
せの梅」、7種類の花が咲く「七福神の梅」  
は大変珍しい品種。「幸」と「福」を探しに  
出かけませんか。

平城西支店の  
オススメ!

## 押熊八幡神社

(おしくまはちまんじんじや)

奈良市押熊町 ●P.2地図B 13 参照

## 奈良に熊? 「押熊町」の地名の由来

日本書記によれば、仲哀(ちゅうあい)天皇の二人の王子、兄の籠坂  
王子(かごさかおうじ)と弟の忍熊王子(おしくまのおおじ)の墓が押熊八  
幡神社にあります。二人は父亡き後、異母兄弟となる誉田別王  
子(ほんだわけのおうじ)が王位を継ぐことを恐れ、その母である神功  
皇后(じんぐうこうごう)軍を  
撃とうと決意しました。  
戦の吉凶を占う狩で兄  
は赤猪に襲われ命を落  
とし、忍熊軍は皇后の謀  
略に欺かれ、弟は入水  
して亡くなりました。墓は  
今日まで地元の方々が  
大切に護っています。



古い歴史を持つ奈良の各地では、  
その地の歴史が大切に  
伝えられているのですね。



押熊八幡神社の本殿



忍熊王子・籠坂王子の旧蹟地

登美が丘支店の  
オススメ!



# 近鉄学研奈良登美ヶ丘駅

(きんてつがっけんならとみがおかえき)

奈良市中登美ヶ丘6-1-1 ●P.2地図B14 参照

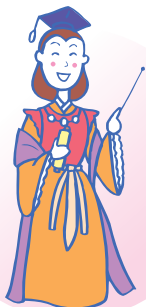
北部エリア

ナント  
古都なら

再発見

## 充実の駅前 学研奈良登美ヶ丘駅

平成18年3月に開通した近鉄けいはんな線の学研奈良登美ヶ丘駅は、タイル地があたたかい印象の駅。本線は地下鉄中央線と直結しており、東大阪を経由し、大阪ビジネス街「本町」やベイエリア「大阪港」まで乗り換えなしで結びます。駅周辺にはショッピングセンターやスポーツ施設などもオープンし、大阪方面への新たな窓口として急速な変化を見せています。



充実の駅前 学研奈良登美ヶ丘駅

新しく駅ができて  
こんなに便利になったなんて  
都の人々に教えてあげたいわ。

## 登美が丘支店 鹿ノ台出張所の

(旧鹿ノ台支店 平成19年3月26日統合)

オススメ!



## 素盞鳴神社と龍王四天

(すさのおじんじゃとりゅうおうしてん)

生駒市鹿畑町1764 ●P.2地図B15 参照

## 奈良公園の鹿、ルーツはここにあり?

生駒市鹿畑町には素盞鳴命(すさのおのみこと)を祭神とした素盞鳴神社(すさのおじんじゃ)があり、その境外末社に雨の神様として祀られている龍王四天があります。ここ鹿畑は、昔から鹿が住んでいたといえがあり、ご神体の岩石には鹿の足跡と思われる窪みがついています。さらには、奈良春日神社へ鹿を奉納したともいわれ、奈良公園に住む鹿のルーツは生駒生まれなのかもしれません。

奈良公園の鹿は  
神様のお使いと  
言われています。  
不思議な力があるのかも  
しれませんね。



素盞鳴神社の東方200mにある龍王四天のご神体鹿の足跡と思われる窪みが残る



素盞鳴神社



## 霊山寺 (りょうせんじ)

奈良市中町3879 ● P.2地図D16参照

### 心がやすらぐ「バラ庭園」

736年に創建された霊山寺(りょうせんじ)は、歴史的建造物に加えて、併設する「バラ庭園」も見ごたえがあります。人生の輪廻をテーマに造園された1200坪の近代庭園。そこには200種類2000株のバラが咲き、訪れる人の心を和ませてくれます。



私たちの時代の  
建築物と西洋から伝わった  
バラの組み合わせが  
ステキね!



◀ダイアナ妃に捧げられたバラ  
「プリンセス・オブ・ウェールズ」



### 生駒支店の オススメ!



## 生駒市高山町周辺

(いこましたかやまちょうしゅうへん)

生駒市高山町 ● P.2地図B17参照

竹は私たちの時代から  
笛や槍に使われた日本古来の素材よ。  
日本の伝統をずっと  
伝えていってほしいわ。



1月から2月に見かけられる竹の天日干し風景

### 竹の里高山 冬の風物詩

生駒市高山町は古くから茶釜(ちゃせん)・編み針の町として発展し、中でも茶釜は国内生産の9割を占めています。良質の竹を油抜きし、天日干して乾燥させた後、一年以上貯蔵したものが材料となります。60本から120本の穂先を一つひとつ丹念に、流儀や用途に沿って形づくる作業は、まさに「手作りの伝統産業」です。



## 真弓支店の オススメ!



## 真弓塚

(まゆみづか)

生駒市真弓3-8●P.2地図B18参照

北部エリア

ナント  
古都なら

再発見

## 塚に秘められた悲運の伝承

奈良時代、この地の豪族であった小野真弓長弓(おののまゆみのたけゆみ)は、聖武天皇と狩りに出かけた際に、自分の息子の流れ矢に当たり悲運の死を遂げたといわれています。そして、真弓塚は、小野真弓

長弓の墓であると伝えられているのです。住宅地を一望するこの丘に立ち、狩りに興じた当時に思いを巡らせば、見慣れた景色もまた違った印象となるでしょう。



狩りにでかけた場所が  
今や住宅地とは! 1300年の時の  
流れを感じますね。



住宅地の丘にある「真弓塚」

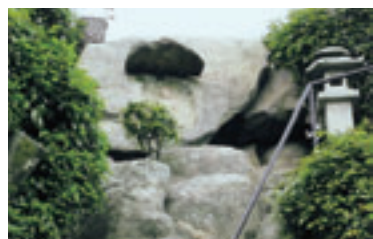
## 白庭台駅前支店の オススメ!



## 行者の森 行者石仏

(ぎょうじゃのもり ぎょうじゃせきぶつ)

生駒市上町周辺●P.2地図B19参照



宅地造成のため背後の山が削られて、  
住宅入口にぼつんと残る「稲葉谷行者磨崖仏」



古木の年輪のような模様が美しい「行者の森行者石仏」

## 自然の姿が魅力の石仏ロード

石造文化財が多い生駒市内でも、特に南生駒や白庭台周辺の上町、高山地区には役行者(えんのぎょうじゃ)にまつわる石仏が多数点在しています。役行者は奈良時代に大峯山を中心に活動し、修験道(しゅげんどう)の開祖として山伏たちに崇められた人物。

役行者にまつわる石仏には、修験道の厳しい精神世界が刻まれているようですね。



西白庭台には「稲葉谷行者磨崖仏」(いなばのたにぎょうじゃまがいぶつ)、上町には「行者の森行者石仏」(ぎょうじゃのもりぎょうじゃせきぶつ)などがあり、石仏探訪が堪能できます。



## 稲蔵神社

(いなくらじんじゃ)

生駒市小明町497●P.2地図B 20 参照

## 巨石眠る神秘の森

阪奈道路東生駒出口から北へ車で行くと、突如大きな鳥居が姿を現します。幾重にも重なったその鳥居をくぐっていくと、古樹が生い茂る「稲蔵の森」にたどり着きます。そこに祀られているのは、高さ6m周囲12mもの巨大な烏帽子石(えぼいし)。

神が鎮座する場所として、古くから地元の信仰を集めています。



日清・日露戦争時には「兵役逃れの神」として大阪から参拝者が殺到したそうですよ。



高さ6mもの巨大な烏帽子石



鳥居が美しい稲蔵神社

南生駒支店の  
オススメ!

## 竹林寺

(ちくりんじ)

生駒市有里町211-1●P.2地図A 21 参照

一生を社会事業に捧げた  
僧・行基(ぎょうき)の眠る寺

奈良時代に架橋・治水などの社会事業に奔走し、東大寺大仏の造立にも力のあった僧、行基(ぎょうき)

の墓所がある寺です。また、行基が壮年期に営んだ小庵が後に寺院とされたもの

私も行基殿には尊信の気持ちを抱いていました。大変立派なお方です。

と思われます。行基は文殊菩薩の化身と信じられており、寺号は中国の五大山大聖竹林寺にちなみます。簡素ながらも整然としたその佇まいは、当時多くの人々の心を救った行基の人柄を偲ばせています。



毎月2日は法要が営まれ、厨子の戸が開き仏像が拝観できる



境内の整備が進められる「竹林寺」

## 郡山支店の オススメ!



## 矢田寺

(やたでら)

大和郡山市矢田町3506 ●P.2地図C 22 参照

北部エリア

ナント  
古都なら

再発見

## 「四国八十八ヶ所霊場めぐり」を 90分で!

「アジサイ寺」として名高い矢田寺ですが、本堂左手の山道は「四国八十八ヶ所霊場めぐり」へと続きます。88体のお地蔵さまと、四国霊場めぐりと同じ寺院名を記した札が配置された約4.5km。同寺のお地蔵さまは、一体ずつ姿顔形が異なり味わい深いお姿で、88ヶ所のお参りを終えると、心穏やかになっていることに気付かされます。



参道にある念仏院で  
札所と寺院名を記した地図をもらって、  
お参りするのがおすすめです。



石仏:88体の石仏。それぞれの魅力が光る  
札:四国霊場めぐりと同じ寺院を記す札

## 筒井支店の オススメ!



## 順慶まつり

(じゅんけいまつり)

大和郡山市筒井町 ●P.3地図C 23 参照

## まつりに参加して、 歴史を体感しよう

大和の国が生んだ戦国武将の筒井順慶(ついでじゅんけい)は、興福寺衆徒(僧形の武士)と呼ばれる僧籍の有力国人衆を多数従えていた戦国時代大和の最大勢力でした。その順慶公を偲ぶ「順慶まつり」が、平成13年から毎年秋に開催されています。筒井城址を中心に僧形・武者行列が鉄砲射撃の実演を交え豪華に戦国時代を再現し、市民の地元歴史への関心を高めています。



僧形・武者行列が  
戦国時代を再現

これは勇壮なお祭りですね  
戦国の衣装もかっこいいですね。





## 美食グルメの発信基地

奈良県中央卸売市場は、日本で5ヶ所しかない県営市場の一つです。青果物・水産物と加工品の数々は新鮮なものばかり。「バイキング」の店など一般顧客向けの飲食店も市場内にあり、知る人ぞ知る、グルメの穴場といえそうです。



新鮮なお魚が  
毎日食べられるなんて、  
平成に生まれたかったわ!



奈良県の食の宝庫「奈良県中央卸売市場」

## 名阪針支店の オススメ!



## 巨石群「磐座」

(きよせきぐん「いわくら」)

山辺郡山添村 ●P.3右上地図 25 参照

## 天空の星からのプレゼント

山添村には古代人が天空の星々を地上に投影させたと言われている巨石群「磐座(いわくら)」が存在しています。人工物なのか天然物なのか。その目的は何か。「いわくら」は「磐座」と書くこ



神野山に横たわる岩の列「鍋倉溪」

とから、巨石に神が宿ると信じられてきました。なかでも村西部の神野山(こうのさん)山麓の約650mにわたる大小の岩の列「鍋倉溪(なべくらげい)」には目を奪われます。これは、天の川を地上に投

影したものではないかと考えられています。磐座巡りで古代の謎解きに挑戦してみませんか。



ふるさとセンターにある「長寿岩」

巨石群の謎は  
みなさんにも  
解けないようです。ね。  
古代ロマンの謎として  
楽しみましょう!



まだまだ再発見 ええ古都なら  
行って見てね、見てみてね!  
地元発おすすめスポット

日本有数の観光都市として伝えたい文化から、人々の生活のなかに息づく歴史まで…。奈良がみせる魅力は私たちの宝物。奈良の再発見はまだまだ続きます。

**奈良の「トロの木」** 奈良市奈良阪町2489  
(ならの「トロのき」)  
手貝支店

奈良豆比古神社(ならづひこじんじや)の裏手の森には、映画「となりのトトロ」に登場する大木を連想させるクスノキの巨樹があります。その地に立つと、なんとも表現し難い、神聖な感覚が全身を包み込むようです。



奈良豆比古神社のクスノキ



**中山瓦窯跡** 奈良市中山町  
(なかやまかわらがまあと)  
平城西支店

平城京の造営には約500万枚の瓦が必要であったと推定されています。そのために築かれた瓦窯は約50基。民家の敷地内で発見された中山瓦窯跡は、平城京とも近く、最も古い主要な瓦窯であったと考えられています。



**近鉄東生駒駅前  
時計台** 生駒市東生駒1-5  
(きんてつひがしいこまえきまえとけいだい)  
東生駒支店

近鉄東生駒駅にある時計台は午前9時と午後3時の一日2回、土台からシャボン玉が吹き上がる仕掛け時計です。足元には地域の小学生がつくった花壇があり、季節ごとの花を咲かせて道ゆく人の目を楽しめています。



東生駒駅前の時計台



**南都銀行 本店** 奈良市橋本町16  
(なんとぎんこう ほんてん)

当行本店は文化財に登録されています。これは、築50年以上の古き良き建造物を活用しながら保存するという制度に基づくものです。本店の柱には羊が彫られています。羊は昔からお金や財産に縁があり、また「永遠の生命の象徴」とされていることが、その理由であるといわれています。

