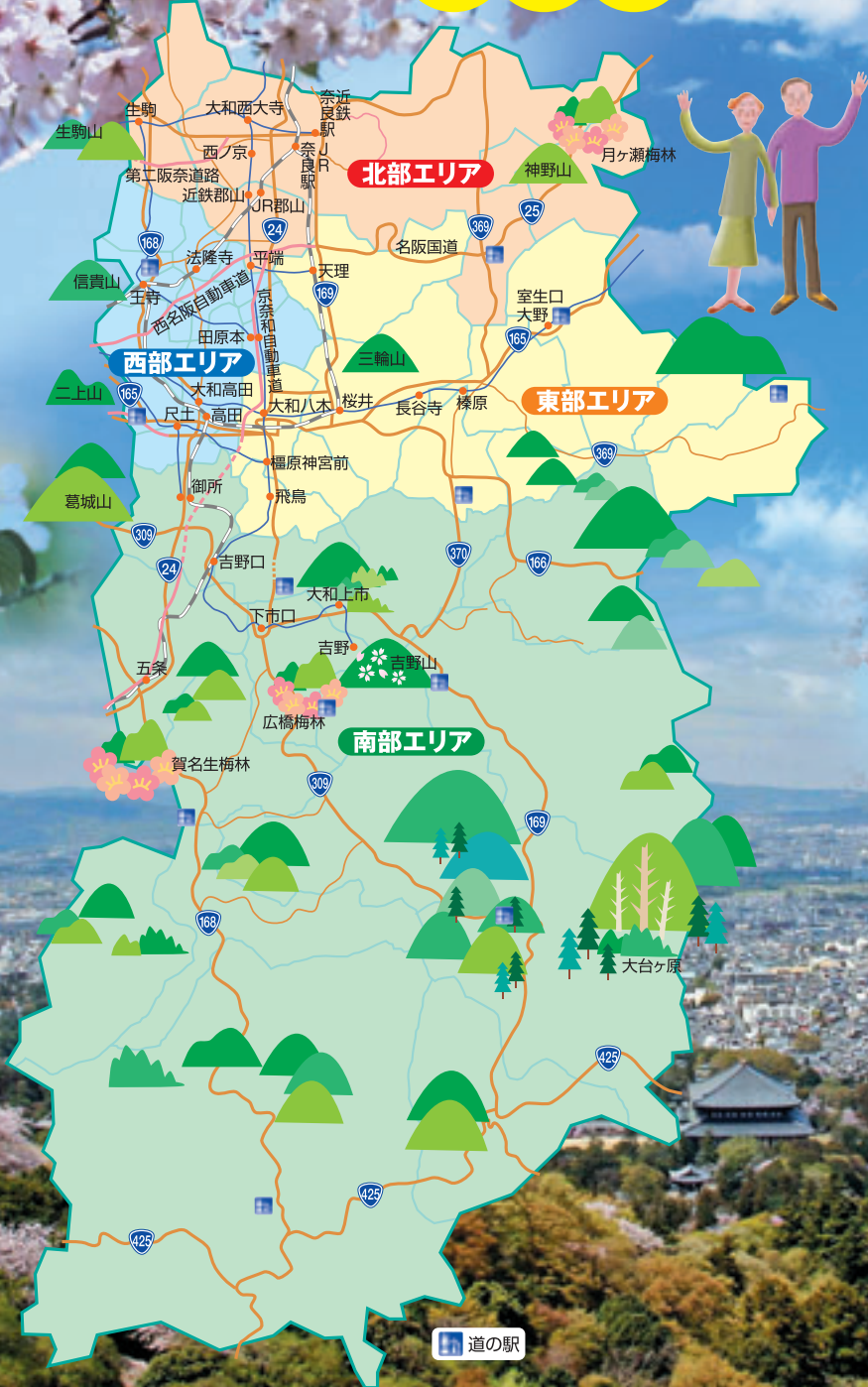


# ナントええ古都なら再発見



**南都銀行 [奈良県内営業部] が選んだ、こだわりの奈良をご紹介します。**

東大寺や春日大社などの世界遺産が集まる北部から、修験道の聖地である吉野・大峯の南部まで、地域ごとの特色に富んでいる奈良県。各地の歴史と自然が織りなす調和は、心を癒してくれます。この一冊には、ガイドブックにはあまり載っていない、地元ならではの発見や情報を集めました。古墳や遺跡、寺社の行事、そして、何気ない風景にも息づく歴史の数々。奈良の魅力を再発見していただくことに、少しでもお役に立てば幸いです。

## 目次

### 北部エリア (奈良市・生駒市・大郡山市・山辺郡) 2

- 若草山山頂展望台〈本店営業部〉・・・4
- 佐保川周辺〈大宮支店〉・・・5
- 西方寺〈JR奈良駅前支店〉・・・5
- 子規の庭〈手貝支店〉・・・6
- 大安寺〈南支店〉・・・6
- 頭塔〈紀寺支店〉・・・7
- 帯解寺〈帯解支店〉・・・7
- 菅原天満宮〈西大寺支店〉・・・8
- 秋篠川の自転車道〈西ノ京支店〉・・・8
- 万葉の小径〈平城支店〉・・・9
- 蛙股池〈あやめ池支店〉・・・9
- 大和文華館〈学園前支店〉・・・10
- 押熊八幡神社〈平城西支店〉・・・10
- 近鉄学研奈良登美ヶ丘駅〈登美ヶ丘支店〉・・・11
- 素盞鳴神社と龍王四天王〈登美ヶ丘支店 鹿ノ台出張所〉・・・11
- 霊山寺〈富雄支店〉・・・12
- 生駒市高山町周辺〈生駒支店〉・・・12
- 真弓塚〈真弓支店〉・・・13
- 行者の森 行者石仏〈白庭台駅前支店〉・・・13
- 稲蔵神社〈東生駒支店〉・・・14
- 竹林寺〈南生駒支店〉・・・14
- 矢田寺〈郡山支店〉・・・15
- 順慶まつり〈筒井支店〉・・・15
- 奈良県中央卸売市場〈中央市場支店〉・・・16
- 巨石群〈磐座〉〈名阪針支店〉・・・16

### 西部エリア (大和高田市・香芝市・葛城市・北葛城郡・生駒郡・磯城郡) 18

- 義経の七つ石〈高田支店〉・・・20
- 有井弘法井戸〈高田本町支店〉・・・20
- 藤森環濠〈高田北支店〉・・・21
- 靴下の市〈馬見支店〉・・・21
- 竹取公園〈簗尾支店〉・・・22
- 五軒屋地区と庚申塚〈上牧支店〉・・・22
- 屯鶴峯〈香芝支店〉・・・23
- かつらぎの道〈真美ヶ丘支店〉・・・23
- 観音寺 楠公矢除身替り観音〈二上支店〉・・・24
- 傘堂〈尺土支店〉・・・24
- 布施城跡〈新庄支店〉・・・25
- 舟戸児童公園〈王寺支店〉・・・25
- 桜のある坂道〈王寺南支店〉・・・26
- 巨峰のかくれんぼ〈西大和支店〉・・・26
- 遍照院のシダレザクラ〈三郷支店〉・・・27
- 十三街道と業平ロマンの道〈平群支店〉・・・27
- 元山上 千光寺〈平群北支店〉・・・28
- 法隆寺 お会式〈法隆寺支店〉・・・28
- 島の山古墳〈川西支店〉・・・29
- 結崎ネブカ〈結崎支店〉・・・29
- 唐古・鏡遺跡〈田原本支店〉・・・30

### 東部エリア (天理市・桜井市・宇陀市・橿原市・高市郡・宇陀郡) 32

- 石上神宮〈天理支店〉・・・34
- はにわ祭り〈橿本支店〉・・・34
- 大和神社〈天理南支店〉・・・35
- 御破裂山〈桜井支店〉・・・35
- 井寺池〈三輪支店〉・・・36
- 長谷寺「観音万燈会」〈初瀬支店〉・・・36
- 室生山上公園 芸術の森〈橿原支店〉・・・37
- 又兵衛桜〈大宇陀支店〉・・・37
- 八つ房の杉〈菟田野支店〉・・・38
- おふさ観音〈橿原支店〉・・・38
- 天香具山〈耳成支店〉・・・39
- 豊田家住宅〈畝傍支店〉・・・39
- 曾我川緑地〈真菅支店〉・・・40
- 史跡 新沢千塚古墳群〈神宮前支店〉・・・40
- ほうらんや火祭り〈坊城支店〉・・・41
- 稲淵の棚田〈明日香支店〉・・・41
- 高取城跡〈高取支店〉・・・42

### 南部エリア (御所市・五條市・吉野郡) 44

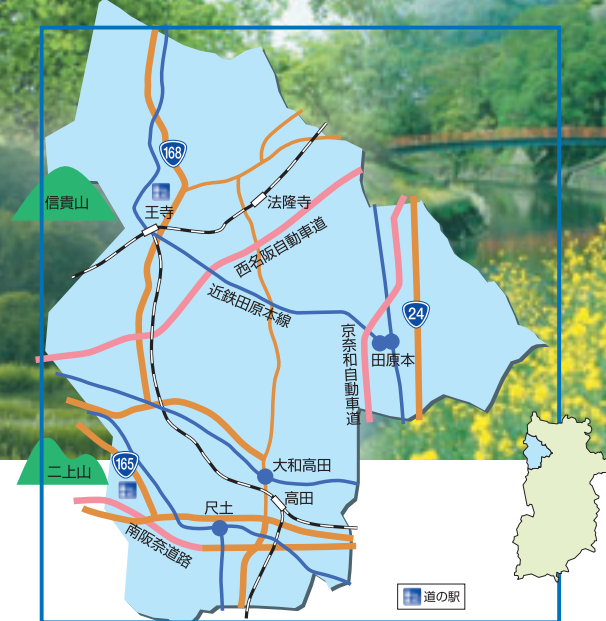
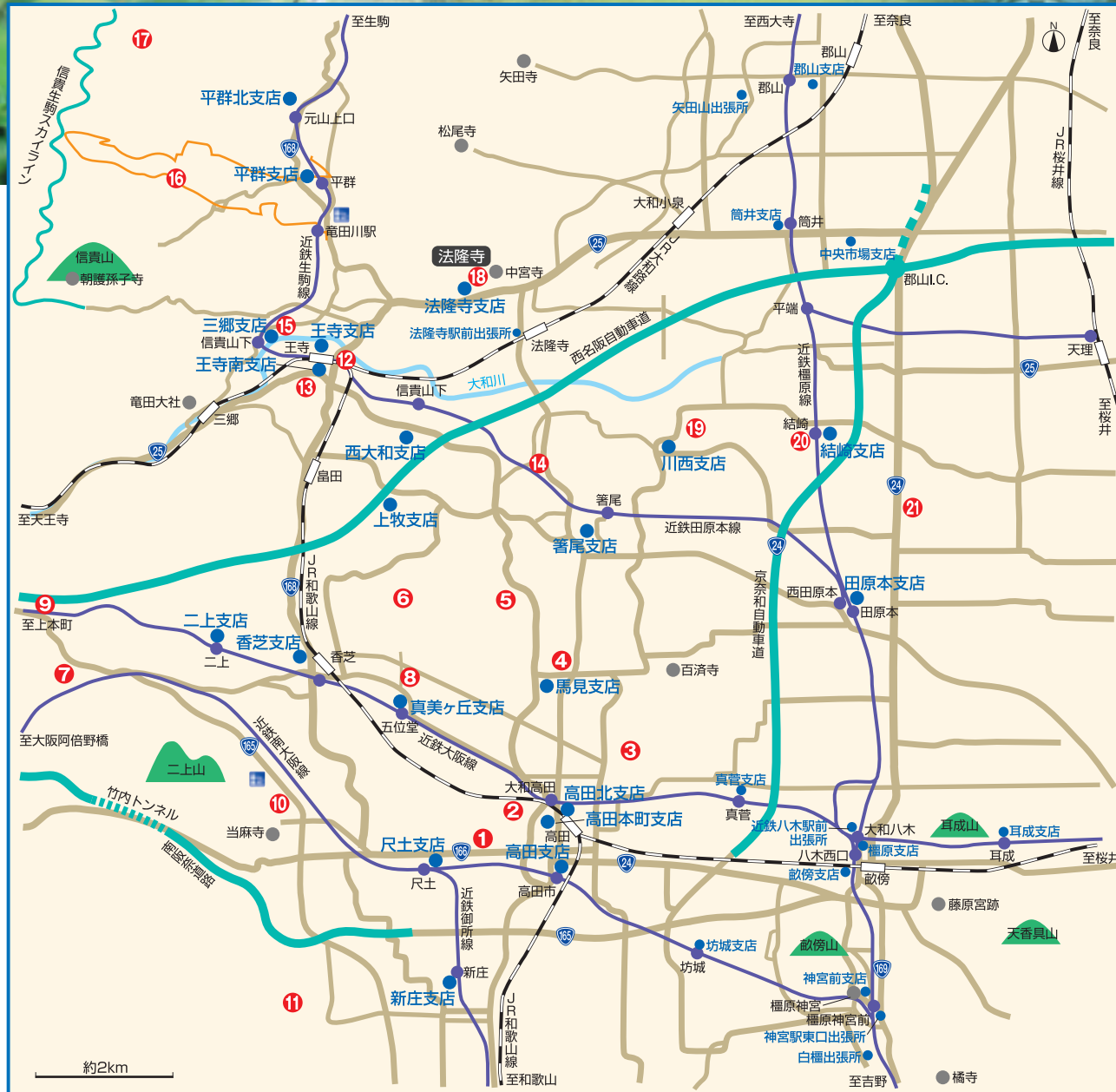
- 大阿太の梨〈大淀支店〉・・・46
- 広橋梅林〈下市支店〉・・・46
- 「ごろごろ水」〈黒滝支店〉・・・47
- 吉野川の鉄橋〈上市支店〉・・・47
- 不動七重の滝〈北山支店〉・・・48
- 宝蔵寺〈小川支店〉・・・48
- 不動窟〈川上支店〉・・・49
- 鴨部波神社「秋季大祭」〈御所支店〉・・・49
- 神武天皇社〈掖上支店〉・・・50
- 薬水の弘法井戸〈吉野口支店〉・・・50
- 新町通り〈五条支店〉・・・51
- 念仏寺陀々堂「鬼走り」〈野原支店〉・・・51
- 五新鉄道〈城戸支店〉・・・52
- 武蔵の盆踊り〈十津川支店〉・・・52

道の駅





おすすめスポットと南都銀行(西部エリア)店舗ご案内



- |  |  |
|--|--|
| ① 義経の七つ石<br>高田支店<br>大和高田市片塩町12-28<br>TEL.0745-52-1621      | ② 舟戸児童公園<br>王寺支店<br>北葛城郡王寺町久度2-3-1-102<br>TEL.0745-73-2951   |
| ③ 有井弘法井戸<br>高田本町支店<br>大和高田市西町1-8<br>TEL.0745-52-1001       | ④ 桜のある坂道<br>王寺南支店<br>北葛城郡王寺町王寺2-9-15<br>TEL.0745-73-0671     |
| ⑤ 藤森環濠<br>高田北支店<br>大和高田市高砂町7-10<br>TEL.0745-22-6381        | ⑥ 靴下の市<br>馬見支店<br>北葛城郡広陵町大字平尾681-3<br>TEL.0745-55-3001       |
| ⑦ 竹取公園<br>香芝支店<br>北葛城郡広陵町大字南1-13<br>TEL.0745-57-0251       | ⑧ 五軒屋地区と庚申塚<br>上牧支店<br>北葛城郡上牧町頭部台5-3-1<br>TEL.0745-77-8088   |
| ⑨ 屯鶴峯<br>香芝支店<br>香芝市下田西2-8-39<br>TEL.0745-77-2881          | ⑩ かつらぎの道<br>真美ヶ丘支店<br>香芝市瓦口2147<br>TEL.0745-76-8161          |
| ⑪ 観音寺 楠公矢除身替り観音<br>二上支店<br>香芝市穴内107-6<br>TEL.0745-79-8811  | ⑫ 傘堂<br>尺土支店<br>葛城市尺土270-4<br>TEL.0745-48-6051               |
| ⑬ 布施城跡<br>新庄支店<br>葛城市北花内745-5<br>TEL.0745-69-2101          | ⑭ 唐古・鍵遺跡<br>田原本支店<br>磯城郡田原本町181-4<br>TEL.0744-32-8081        |
| ⑮ 川西支店<br>川西支店<br>北葛城郡河合町星和台1-9-2<br>TEL.0745-73-2957      | ⑯ 巨峰のかくれんぼ<br>西大和支店<br>北葛城郡河合町星和台1-9-2<br>TEL.0745-73-2957   |
| ⑰ 遍照院のシダレザクラ<br>三郷支店<br>生駒郡三郷町勢野西1-2-2<br>TEL.0745-73-1511 | ⑱ 十三街道と業平ロマンの道<br>平群支店<br>生駒郡平群町吉新1-2-31<br>TEL.0745-45-3075 |
| ⑲ 元山上 千光寺<br>平群北支店<br>生駒郡平群町緑ヶ丘2-4-5<br>TEL.0745-45-6021   | ⑳ 法隆寺 お会式<br>法隆寺支店<br>生駒郡斑鳩町龍田南1-2-8<br>TEL.0745-75-2851     |
| ㉑ 鳥の山古墳<br>川西支店<br>磯城郡川西町大宇唐院83-1<br>TEL.0745-44-4001      | ㉒ 結崎ネブカ<br>結崎支店<br>磯城郡川西町大字結崎字市塚598<br>TEL.0745-44-1881      |
| ㉓ 唐古・鍵遺跡<br>田原本支店<br>磯城郡田原本町181-4<br>TEL.0744-32-8081      |  |

●おすすめスポットについては、お気軽に営業店へお問い合わせください。



## 義経の七つ石

(よしつねのななつし)

大和高田市大中 春日神社●P.18地図 1 参照

静御前 (しずかごぜん) と  
義経の伝承の地

大和高田市大中にある春日神社の境内には、腰を下ろすのにちょうど良い石が7つ並んでいます。その石は「義経の七つ石」と名付けられ、鎌倉方の追手から逃れる義経主従一行の7人が、それぞれに腰を下ろして休息をとったとして伝えられています。

大和高田市は静御前のふるさとであり、「静御前」にまつわる史跡と伝承が多く残っています。



出会ったことはないけれど、七つ並ぶ石を見ていると義経や弁慶の姿が浮かぶようです。



春日神社境内にある「義経の七つ石」

高田本町支店の  
オススメ!

## 有井弘法井戸

(ありいこうぼういど)

大和高田市有井1●P.18地図 2 参照

弘法大師  
ゆかりの井戸

弘法大師が掘ったと伝えられる井戸が、大和高田市有井の磐園(いわその)小学校校門脇にあります。小堂を設けて、地元で大切に保存されている佇まいが印象的。「有井」の地名は、この名泉から名付けられたといわれています。

弘法大師の思いやりが形となった井戸なのですね。それを残し伝える地域の人もまた素晴らしいです。



弘法大師が掘ったと伝えられる「有井弘法井戸」

## 高田北支店の オススメ!



### 藤森環濠

(ふじのもりかんごう)

大和高田市大字藤森●P.18地図 3 参照

西部エリア

ナント  
古都なら

再発見



自然の姿を生かした  
機能的な集落の形ですね。  
私たちの頃には  
考えつきませんでしたね。

## 歴史と憩いの水辺空間

大和高田市には、中世戦国時代に水利と村落防衛のため、村の周囲を堀で囲んでつくられた環濠集落(かんごうしゅうらく)が多数残っています。藤森環濠(ふじのもりかんごう)もそのひとつで、農業用ため池、水路、防火用水などの機能を持ち、自然と共存するその姿を今に伝えています。



堀で集落を囲んだ環濠集落の「藤森環濠」

## 馬見支店の オススメ!



### 靴下の市

(くつしたのいち)

奈良県北葛城郡広陵町笠162(広陵町商工会)●P.18地図 4 参照



靴下とは、なんと  
あたたかそうなものですね。  
生産量全国一とはご立派です!



春と秋に開催され、人気の高い「靴下の市」

## 歴史的遺産と靴下の町

広陵町といえば、嵯山古墳(すやまこふん)をはじめ歴史的遺産が豊富な土地ですが、実は、全国有数の「靴下の町」でもあります。明治末期から地場産業としてスタートし、現在、靴下製造会社約120社があり、全国一の生産量を誇ります。毎年春と秋に開催される「靴下の市」では、地元業者が製造した良質の靴下を安く買えるとあって、多くの人で賑わいます。



ナント  
古都なら  
再発見

箸尾支店の  
オススメ!



かぐや姫の物語が誕生した  
この地には、きっと美しい方が  
多いのでは・・・

## 古代の息吹を感じる かぐや姫の里

近鉄箸尾駅を南に向かうと、大きなかぐや姫のオブジェが出迎えてくれます。広陵町が竹取物語の生まれた町だと気付く瞬間です。近くには、竹取の翁「讃岐造(さめきのみやつこ)」の名が残る讃岐神社もあります。また、竹取公園は1500年前の古墳時代の住居を復元した古代住居広場やアスレチックもあり、大人から子どもまで楽しめる人気スポットです。

## 竹取公園 (たけとりこうえん)

北葛城郡広陵町三吉391-1 ●P.18地図 5 参照



竹取公園では、「かぐや姫祭り」が9月に開催される

上牧支店の  
オススメ!



## 五軒屋地区と庚申塚

(ごけんやちくとこうしんづか)

北葛城郡上牧町五軒屋 ●P.18地図 6 参照

## カメラマンの心をつかむ、 いにしへの風景

上牧町の南西に位置する五軒屋地区は、古き良き上牧の面影を残しています。白壁の蔵や重厚な瓦屋根、大和棟の民家が続く情緒ある町並みです。五軒屋地区から少し離れた一本道沿いには、こんもりとした大木に守られるように立つ庚申塚(こうしんづか)。秋になると、塚の手前に広がる黄金色に色づく田んぼと、夕陽を背景に撮影しようと、多くのカメラマンが訪れます。



一本道沿いに立つ「庚申塚」

当時カメラを持っていたら、  
きっといい写真が撮れていたと  
思いますよ。

## 香芝支店の オススメ!



# 屯鶴峯

(どんづるぼう)

香芝市穴虫●P.18地図7参照

西部エリア

ナント  
古都なら

再発見

## 地球の活動がつくった 不思議な景色

香芝市西部には、非常に珍しい景観が存在します。その名は屯鶴峯(どんづるぼう)。かつて、二上山の爆発によって流れ出した火砕流が水中に堆積し、その後の地殻変動によって隆起すると、雪のように白い岩肌が現われました。まるで、鶴が屯(たむろ)

している様子に似ていたので、この名が付けられました。第2次世界大戦では、陸軍が戦闘指令所として、防空壕をつくったことでも有名。大自然が織りなす神秘を、足を運んで感じて下さい。



地球の歴史を考えると、奈良に都があったことなど、ついこの間のことようだわ!



珍しい景観「屯鶴峯」

## 真美ヶ丘支店の オススメ!



# かつらぎの道

(かつらぎのみち)

近鉄五位堂駅前から北葛城郡上牧町周辺●P.18地図8参照

## 真美ヶ丘ニュータウンのシンボル

真美ヶ丘ニュータウンは県北西部の香芝市と北葛城郡広陵町にまたがる新興住宅地です。その中央部を縦断し、近鉄五位堂駅前から上牧町へと続く「かつらぎの道」。総延長2.2kmの歩行者と自転車専用の遊歩道は、緑に囲まれ、ゆったりと季節を感じて歩ける場所として、地域の人々に親しまれています。



緑がきれいな道ですね。一度、二人で歩いてみたいわ。



緑に囲まれた「かつらぎの道」は  
全長2.2km

二上支店の  
オススメ!

## 観音寺 楠公矢除身替り観音

(かんのじ くすのきこうやよけみがわりかんのん)

香芝市田尻351●P.18地図 9 参照

## 夢のお告げどおりに、命を助けた観音様

香芝市の西端に位置する観音寺。敵の矢を受けた楠正成公の身替りとなり、命を助けたという千手千眼観世音菩薩(せんじゆせんがかんぜおんぼさつ)が祀られています。その左胸には血の流れた跡が残り、地元では大厄難除け身替り観音として知られています。毎年4月18日には、春の大法会・本尊会式花まつりが行われ、一般の方も参加することができます。



慈悲深い観音様らしい  
お話ですね。私も人々を思う心を持続けたいと思います。



大厄難除け身替り観音が祀られている「観音寺」

尺土支店の  
オススメ!

## 傘堂

(かさどう)

葛城市染野726●P.18地図 10 参照

## 傘堂巡りで安楽往生

當麻寺から北へ約1km二上山方向に進むと、一風変わったお堂が目にとまります。一本柱に傘のようにかぶさった瓦葺きの屋根が特徴的な「傘堂」です。いつの頃からか、お堂の周囲を巡ることで、安楽往生を願うという風習が生まれていることから、傘堂の持つ神秘性がうかがえます。



当地を治めていた郡山藩主本多政勝の位牌堂として建立された「傘堂」



時代がいつであろうと、  
世の中がどれだけ変わろうと、  
安楽往生は共通する  
願いなのでしょうね。



## 新庄支店の オススメ!



## 布施城跡

(ふせじょうあと)

葛城市寺口●P.18地図11参照

西部エリア

ナント  
古都なら

再発見

## 織田軍をも退けた 難攻不落の城

葛城市の旧新庄町域一帯を平安時代から戦国時代にかけて、支配していた布施氏。布施城は、この布施氏が築いた城で、織田信長の二度にわたる攻撃にも耐えた難攻不落の山城です。城の最も高い部分を主郭(本丸)に充てて築かれており、そこからの景色はまさに絶景。左手に信貴・生駒を見渡す絶景までは、急な道のりを約1時間。脚に自信のある方におすすめです。

敵の侵攻を阻む城が見せる絶景。景色を眺めて楽しめる平和な世の中がいちばんですね。



登山道や城域周辺が整備された「布施城」

## 王寺支店の オススメ!



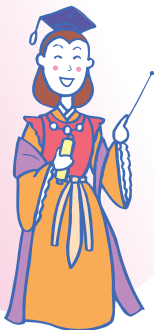
## 舟戸児童公園

(ふなとじどうこうえん)

北葛城郡王寺町舟戸1-3973-1●P.18地図12参照

## 街中の蒸気機関車D-51

王寺町舟戸児童公園のシンボル「蒸気機関車D-51-895」は、かつて走っていたままの姿で展示されており、当時の雄姿を伝えています。運転席に入ることでもでき、機関士気分を味わってみてはいかがでしょうか。また、公園の南側には、春になると桜並木のトンネルができ、家族連れなどで賑わいます。



蒸気機関車D-51-895

公園のシンボルは蒸気機関車。ロマンを感じる乗り物ですね。



王寺南支店の  
オススメ!

## 桜のある坂道

(さくらのあるさかみち)

北葛城郡王寺町3-6 王寺工業高校前●P.18地図 13 参照

桜に見とれて、  
電車の乗り遅れにご注意を

普段は当たり前に行き来するだけの坂道が、春が近づくとつれて、鮮やかなピンクが目にとまるようになります。そして入学式シーズンの頃には、

新学期を迎える学生の心を躍らせ、王寺駅へ向かう通勤客の足をとめてしまうほどの桜色に彩られた道となるのです。



日本人は桜が大好き。  
桜ばかり見上げていると  
転んでしまうので、ご注意を!



王寺工業高校前。通りはピンク色に染まる

西大和支店の  
オススメ!

## 巨峰のかくれんぼ

(きょほうのかくれんぼ)

北葛城郡河合町池部 1-2-12 河合町商工会●P.18地図 14 参照

河合町で発見!巨峰を使った  
お菓子で町おこし

「行ったら見て来い河合の川を。四十八川おちこんだ」と、民謡にうたわれるように、河合町で多くの川が合流しています。清流と豊かな土壌と日当たりに恵まれた丘陵地では巨峰が栽培されています。地元で採れた巨峰を使ったお菓子「巨峰のかくれんぼ」は、町の特産品として開発されました。



河合町は葛城・曾我・飛鳥・  
亀田・富雄川が合流する「河合」「広瀬」  
の土地で、古代文化圏です。



町を興して開発した洋菓子「巨峰のかくれんぼ」

## 三郷支店の オススメ!



## 遍照院のシダレザクラ

(へんじょういんのしだれざくら)

生駒郡三郷町勢野西●P.18地図 15 参照

西部エリア

ナント  
古都なら

再発見



遠くに山の辺の山々、  
眼下には大和川!  
絶好の眺望ですね。

## まるで桃源郷! お見事シダレザクラ満開

信貴山のふもと、三郷町勢野西の旧家が並ぶ中に、真言宗室生寺派遍照院(へんじょういん)があります。樹齢250年以上、樹高8m、幹回り2.5m、枝張り20mのシダレザクラは、同院の住職が代々大切に育ててきました。毎年3月下旬から4月上旬にかけ、ソメイヨシノの開花に先駆けて、淡いピンクの花を咲かせます。下から見上げると、まるで雲海の中。また、境内からの眺めは、大和平野を借景にまた違う趣きがあります。



樹齢250年以上の遍照院のシダレザクラ

## 平群支店の オススメ!



## 十三街道と業平ロマンの道

(じゅうそうかいどうとなりひらロマンのみち)

生駒郡平群町●P.18地図 16 参照

## 平安の恋の道は、 平成の景観スポットに

近鉄平群駅から生駒山地の十三峠を経て竜田川駅までの「十三街道(じゅうそうかいどう)と業平(なりひら)ロマンの道」は、全長約15kmのウォーキングコース。

伊勢物語の主人公である在原業平(ありわらのなりひら)が、天理の自宅から河内高安の彼女の元へ通った「業平道(なりひらみち)」とも呼ばれています。業平が見たであろう景色に思いを馳せながら、歩いてみませんか。



春になると、桃や桜、  
ユキヤナギ、モクレンなどが  
咲いて、大変きれいですよ。



大阪玉造から伊勢への道筋でもある「十三街道」

平群北支店の  
オススメ!

## 元山上 千光寺

(もとさんじょう せんこうじ)

生駒郡平群町鳴川188●P.18地図 17参照

## 俗世から離れて修業体験

684年に創建され、役行者(えんのぎょうじゃ)がここで修行を積んで大峯山(山上ヶ岳)を開いたとされる元山上千光寺(もとさんじょう せんこうじ)。修験道(しゅげんどう)の祖とうやまわれる役行者が修行した寺で、一般の方も一泊二日で修行体験ができます。食事、作法、座禅瞑想、掃除、行場めぐり、写経などの修業を通じて、見えてくのは何でしょうか。



修行の厳しさを知って、慈悲の心を育てて下さい。いい体験になりますね。



684年に創建された「元山上千光寺」

法隆寺支店の  
オススメ!

## 法隆寺 お会式

(ほうりゅうじおえしき)

生駒郡斑鳩町法隆寺山内1-1●P.18地図 18参照

## 手作りの花が咲き、鳥が舞う

49歳で亡くなった聖徳太子を偲ぶお会式(おえしき)は、3月22日から3日間聖霊院(しょうりょういん)で営まれます。内陣に供えられる美しい供物は、法隆寺独特のもので、寺僧と寺に奉仕する人々の協力で、1カ月以上かけて手作りで用意される珍品です。ひと際目をひく一對の飾りは、餅とみかん、干柿で山を表現。山を覆う白い花と竹ひごの先に飛んでいる鳥は、米粉を練って作られています。



お会式の供物。祭りの間は秘仏「本尊聖徳太子像」を拝観できる

なんともすばらしい  
お供物ですね。





## 川西支店の オススメ!



### 島の山古墳

(しまのやまこふん)

磯城郡川西町大字唐院●P.18地図19参照

西部エリア

ナント  
古都なら  
再発見

## 古代の人々が 見た風景

川西町の中央部にある、竹林が一面を覆う小高い山。近付いてみると、大きな堀に囲まれた島のような古墳であることがわかります。この「島の山古墳」は県下有数の規模の前方後円墳で、近年の発掘調査では石製腕飾類や勾玉などが多数出土しています。周囲の風景に溶け込んだその姿からは、遥か昔から地元へ根付いた存在になっていることが伺い知れます。



のどかな古墳のある風景も残っていてほしいものです。



4世紀末頃、地元有力豪族の埋葬と考えられる「島の山古墳」

## 結崎支店の オススメ!



### 結崎ネブカ

(ゆうざきねぶか)

磯城郡川西町結崎●P.18地図20参照

## 甘くておいしい幻のねぎ

結崎には「結崎ネブカ」というネギがあります。このネギには「室町時代、寺川のほとりに翁の能面と一束のネギが落下してきて、村人がネギをその地に植えたところ見事に生育した」という伝説があります。その落下地点は「面塚(めんづか)」のある場所だといわれています。伝統野菜として、柔らかくて甘みがある部分が再評価されている結崎ネブカです。



結崎ネブカの Mascot キャラクター「ネブキ」



煮炊きものに使うとおいしいですよ。ふるさとの味、大和野菜をいただきましょう。



## 唐古・鍵遺跡

(からこ・かぎいせき)

磯城郡田原本町唐古●P.18地図 21 参照

## 歴史のオーラが見える遺跡

唐古・鍵遺跡(からこ・かぎいせき)は、弥生時代の  
大環濠集落遺跡(だいかんごうしゅうらくいせき)  
です。田原本町の唐古池にそびえる高さ  
12.5mの木造の楼閣(ろうかく)は、出土した  
絵画土器を元に復元したものです。すぐ西を  
走る国道24号線から見ると、クルリと丸  
まった軒先の特徴的な飾りは、現代建築と  
は異なる雰囲気をかもし出しています。



標高50m前後の沖積地に立地する大環濠集落遺跡として有名な「唐古・鍵遺跡」



かわいらしい遺跡!  
弥生時代の人の  
センスが光っていますね。



まだまだ再発見 ええ古都なら  
行って見てね、見てみてね!  
地元発おすすめスポット

奈良のすばらしさを知っているからこそ、是非お伝えしたい・まだまだ奈良の再発見。

**大中公園** 大和高田市大中  
(おおなかこうえん)  
高田支店

大中公園内の大中公池では、水上に浮舞台があり、7月のイベントには能楽や狂言が催されます。また、公園の東側、高田川畔の千本桜は市制施行を記念して植樹されたもので、樹齢50年を過ぎ、春には見事な桜並木になります。



**高田城址** 大和高田市旭北町2-1(片塩小学校)  
(たかだじょうし)  
高田本町支店

15世紀の初頭、當麻為貞(とうまためさだ)が高田城を築き、高田一円の領主的支配を確立しました。高田城跡はその後大半が常光寺池となり、現在は一部が片塩小学校の敷地となっています。また、付近には「城内」「城ノ西」「馬場前」の地名が残っています。



**リーベル王寺** 北葛城郡王寺町久度2-2  
(リーベルおうじ)  
王寺支店

王寺駅北側の「リーベル王寺」西館と東館周辺には、いろいろな生き物の彫刻が置かれています。イソップ物語『ウサギとカメ』のゴールシーンでは、カメの前足にご注目。細かい部分まで表現されています。一つひとつテイストや表情も異なり、駅前のちいさな楽しみとなっています。



**廣瀬神社** 北葛城郡河合町川合1206  
(ひろせじんじや)  
箸尾支店

廣瀬神社は農耕の神・水の神として天武天皇の頃より国家的権威を伴っていたとされています。毎年2月に行われる「砂かけ祭」は砂をかけあって豊作を祈願する伝統的な行事として知られています。

**太子追想の道** 北葛城郡斑鳩町  
(たいしつゐそうのみち)  
法隆寺支店

その昔、斑鳩の里は大和と河内を結ぶ交通の要所であり、聖徳太子ゆかりの地である法隆寺から2つの「太子道」がありました。ひとつは住居のある斑鳩と仕事場の飛鳥を結ぶ「筋違道」で、毎日黒駒に乗って通ったと伝えられています。2つ目の河内磯長へ続く「太子追想の道」には、龍田神社や達磨寺などが点在しています。